

Fiche Technique Cabernet Cortis®

Origine

Parents : Cabernet Sauvignon x Solaris®
Année d'obtention : 1982
Obtenteur : Staatliches Weinbauinstitut Freiburg (Allemagne)
Hybrideur : Dr. Nobert Becker
Surface plantée : 22 ha en France (2019)

©Groupe ICV



Résistances aux maladies

	Résistance	Gène de résistance
Oïdium	++	REN3.2
Mildiou	++	RV10
Black-rot	++	Non testé

Attaques marquées d'oïdium en absence de traitement en région méditerranéenne. 2 à 3 traitements nécessaires. Quelques tâches de mildiou avec sporulation en cas de forte attaque



- ❖ **Débourrement** : Précoce (6 jours avant Merlot)
- ❖ **Maturité** : Très précoce (2 semaines avant Merlot)

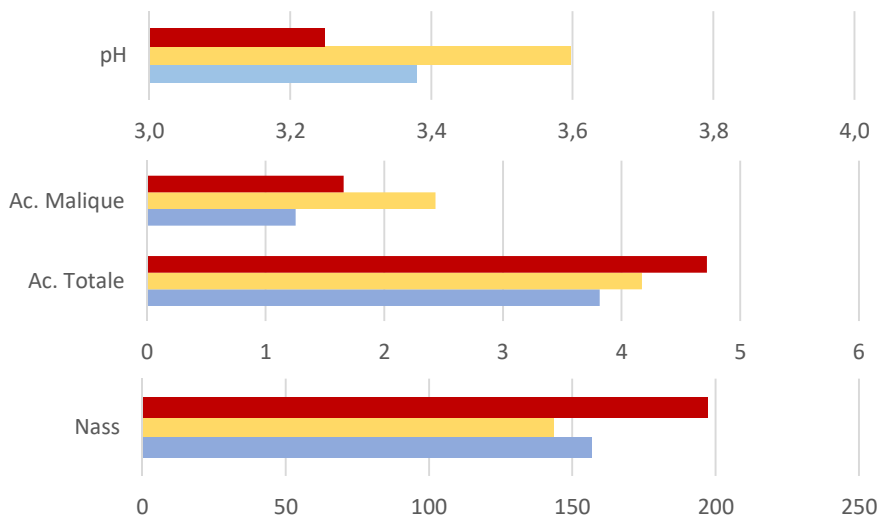


- ❖ **Rendement** : 9-11 t/ha
- ❖ Vigueur forte
- ❖ Port semi-dressé
- ❖ Palissage nécessaire
- ❖ Adaptation à la taille mécanique



Éléments Analytiques

■ Cabernet Cortis ■ Syrah ■ Grenache



Caractéristiques des baies

- ❖ Taille des baies : moyenne
- ❖ Grappes assez lâches

Ce qu'il faut retenir sur ce cépage :

- ❖ pH acide.
- ❖ Un potentiel couleur faible avec tendance au jaunissement.
- ❖ Profils aromatiques fruités, s'exprime bien en rosé.
- ❖ Tanins potentiellement agressifs.
- ❖ Résistance oïdium moyenne.

Nos partenaires :



Avec le soutien financier de :

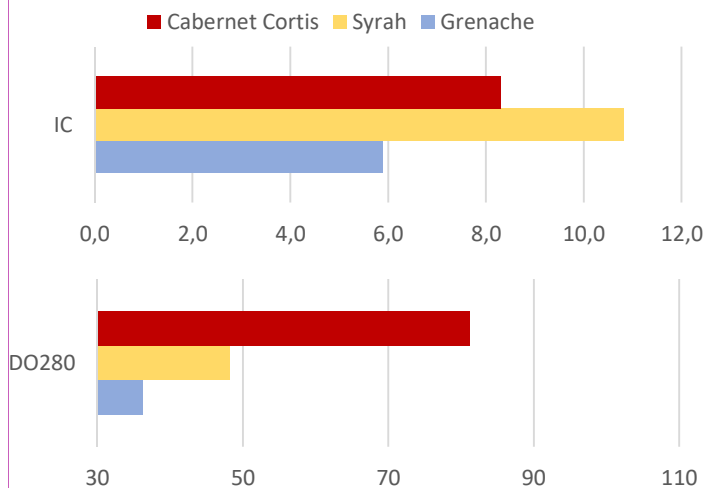


Pour en savoir plus : www.icv.fr

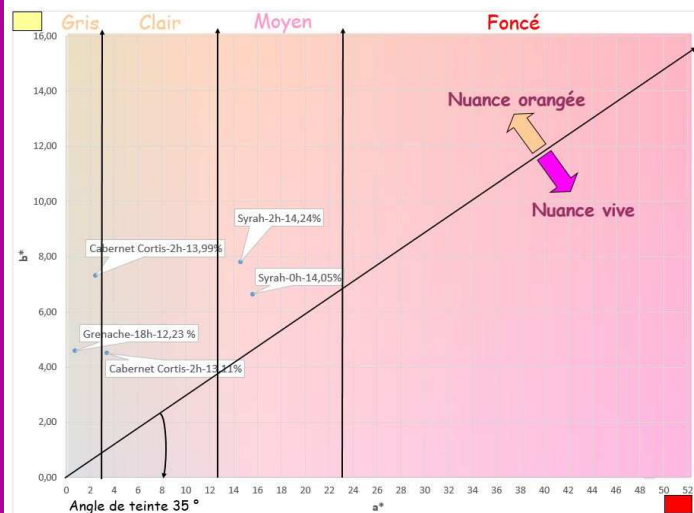


Éléments Analytiques : La Couleur

Vin Rouge



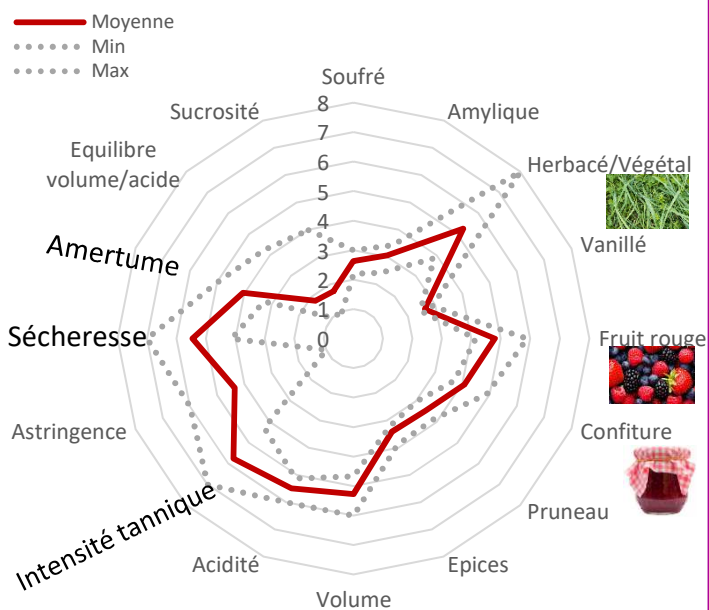
Vin Rosé



Profil Organoleptique

Vin Rouge

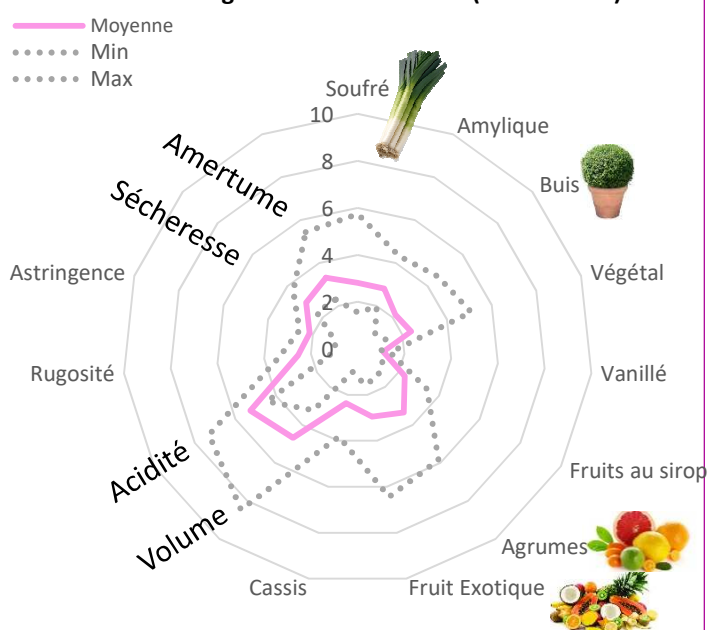
Panel de l'ICV et de la Chambre de l'Agriculture 34
 4 vins dégustés sur 4 millésimes (2015 à 2018).



Nez complexe : fruits rouges, confiture. Attention à l'herbacé qui peut être important. En bouche, les tanins très présents confèrent toujours un peu de sécheresse et d'amertume.

Vin Rosé

Panel de l'ICV et de la Chambre de l'Agriculture 34
 5 vins dégustés sur 4 millésime (2015 à 2019).



Peut produire des vins caractérisés par des notes aromatiques de buis, de fruits exotiques et d'agrumes. Le manque de maturité peut induire un caractère soufré. L'acidité est toujours élevée, même pour les forts volumes. Peut développer de la sécheresse et de l'amertume.

Contexte :

Les variétés résistantes, parfois appelées cépages PIWI (Pilzwiderstandsfähig en allemand), portent des résistances contre les maladies cryptogamiques, héritées de Vitis asiatiques et américains.

De 2017 à 2020, 17 variétés résistantes nouvelles ont été classées définitivement en France. En complément du guide technique « *Les Cépages Résistants aux maladies cryptogamiques Panorama européen* » publié en 2012, ces fiches recensent les informations sur certains cépages résistants en zone méditerranéenne recueillies par l'ICV et ses partenaires grâce aux expérimentations débutées en 2014.

Notice : Ces vins sont des vins expérimentaux réalisés à la cave expérimentales du Groupe ICV, à partir de parcelles expérimentales suivies par les chambres d'agriculture, l'IFV ou l'INRAE.

Résistances aux maladies (synthèse des différents millésimes observés) :

Issues d'observations en évolution dont les résultats les plus complets sortiront fin 2020, début 2021.

+++ : Très bonne résistance ++ : Bonne résistance
+ : Moyenne résistance - : Sensible

Éléments Analytiques (synthèse des différents millésimes observés à l'ICV) :

Ac. Malique : Acide malique en g/L

Ac. Totale : Acidité totale en g H₂SO₄/L

Nass : Azote assimilable en mg/L

Profil Organoleptique : Les résultats des profils organoleptiques obtenus par Analyse Sensorielle Descriptive Quantifiée par différents jurys ont permis le calcul de la moyenne mais aussi du minimum et du maximum centrés-normés de chaque descripteur pour prendre en compte tous les millésimes, toutes les parcelles d'origine et tous les process. Les descripteurs représentatifs de ce cépage sont mis en avant à l'aide de pictogramme.

Nos partenaires :



Avec le soutien financier de :

