

Marquette

Wprowadzona do uprawy w 2008 roku przez University of Minnesota Marquette szybko stała się popularną odmianą w chłodnym klimacie upraw winorosli.

Marquette jest stosunkowo odporna na mączniaka rzekomego. Nie była znacząco uszkodzona przez mączniaka rzekomego w latach 2015 i 2016 w obu lokalizacjach, pomimo ciężkich szkód poniesionych przez inne odmiany w tym samym siedlisku i czasie.

Marquette jest umiarkowanie podatna na mączniaka prawdziwego zarówno owoców, jak i liści, szczególnie pod koniec sezonu wegetacyjnego w ciepłych, suchych warunkach.

Jest jednak bardzo podatna na czarną zgniliznę zarówno na owocach, jak i liściach.

Jej pozorna odporność na mączniaki może pozwolić na uprawę bez ochrony chemicznej w rejonach gdzie Black Rot nie jest chorobą powszechną. W przeciwnym razie trzeba ją chronić i zapobiegać BR

Mączniak Rzekomy. Na Marquette nie zaobserwowano żadnych zarodników pleśniowych w 2015 i w 2016 r. zaobserwowano tylko izolowane zmiany. Owoce nie były podatne na m.rz.

Maj, Czerwiec, Lipiec: Marquette nie została uszkodzona przez m.rz. w maju, czerwcu lub lipcu w tych badaniach.

Sierpień:



1): Uszkodzenie mączniaka rzek. może pojawić się na końcówkach pędów, szczególnie na pasierbach.



2): Produkcja zarodników na spodzie „plam olejowych” jest rzadka i ma krótki czas trwania. Chyba że zaobserwowano to natychmiast po chłodnej, wilgotnej nocy.

Rzadko widać produkcję zarodników na tej odmianie

Mączniak Prawdziwy.

Ogólnie rzecz biorąc, to Marquette jest umiarkowanie podatna na mączniaka prawdziwego. Marquette może zostać poważnie uszkodzona przez mączniaka, szczególnie w ciepłych, suchych warunkach pod koniec sezonu, z uszkodzeniem zarówno owoców, jak i liści. Jednak ciężkie uszkodzenia mączniakiem prawdziwym były niewielkie w czasie badań.

LIPIEC:



3): Liść Marquette z zakażeniem mączniakiem prawdziwym

Sierpień, Wrzesień:



4): Żółte plamy na górnej powierzchni liścia Marquette z mączniakiem prawdziwym.



5): Poważnie chore liście mogą stać się szare a plamki nawet łączyć się.



6): Dojrzałe grona Marquette z mączniak prawdziwym widocznym na skórkach.



7): Pod koniec sezonu mączniaka prawdziwego można zaobserwować czasami na pędach (latoroślach)

Black Rot. Duża podatność na czarną zgniliznę może być największą wadą tej odmiany. Zarówno liście, jak i grona Marquette mogą zostać mocno uszkodzone przez czarną zgniliznę. Czarna zgnilizna pojawiła się wcześniej na Marquette niż na wszystkich innych odmianach, z wyjątkiem VALIANT w naszych warunkach polowych.

Zmiany liści można zaobserwować wcześniej, już nawet w maju przed otwarciem kwiatów. Owoce i liście Marquette były konsekwentnie jednymi z najsilniej uszkodzonych ze wszystkich odmian w 2015 i 2016 roku.

MAJ:



8): Czarna zgnilizna może się pojawić na Marquette pod koniec maja. Poszukaj czarnej zgnilizny na pierwszych w pełni rozwiniętych liściach u podstawy pędów na początku sezonu.



9): Zmiany czarnej zgnilizny na młodych, w pełni rozwiniętych liściach. Zauważ, że grono kwiatowe na górze zdjęcia nadal nie jest jeszcze otwarte. Poszukaj małych czarnych kropek w obrębie uszkodzenia. To są struktury reprodukcyjne czarnego grzyba zgnilizny

Czerwiec:



10): Następne dojrzewające liście atakowane BR



11): Młode liście są bardzo podatne na BR



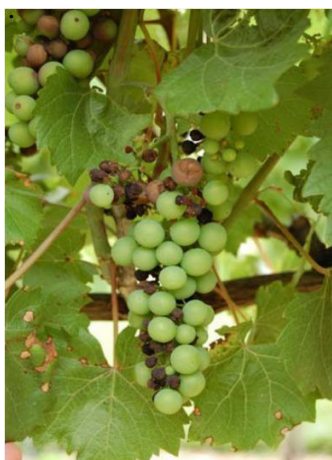
12): Wcześnie dojrzale liście mogą stać się mocno chore. Zauważ, że kwiaty jeszcze się nie otworzyły. Te liście rozsiewają zarodniki w trakcie kwitnienia. Jagody winogron są najbardziej podatne na infekcja między kwitnieniem a 4 tygodniem po kwitnieniu, więc produkowanie zarodników podczas kwitnienia zwiększa ryzyko rozprzestrzeniania się choroby.



13): Wczesna czarna zgnilizna grona na Marquette. Zwróć uwagę na charakterystyczne wzorcowe „oko byka”

LIPIEC:

14): Tam gdzie uszkodzenie czarną zgnilizną jest poważne, prawdopodobnie nastąpi duże uszkodzenie gron. Wtedy gdy BR nie jest leczona.



15): Powyżej: czarna zgnilizna nadal powoduje ciężkie uszkodzenia liści Marquette podczas uprawy, szczególnie na młodych liściach i pasierbach.
Po lewej: w pełni rozwinięte mumie na gronie Marquette

Sierpień:



16): Zmiany BR na Marquette w sierpniu 2015 r.
Zauważ, że centrum kilku zmian wypadło pozostawiając zagłębienie. Pozostałe zmiany wciąż mają małe czarne struktury produkujące zarodniki widoczne na powierzchni uszkodzenia.

17): Mumie często stają się trudne do zobaczenia, zanim dojrzewanie owoców rozpocznie się z powodu ekspansji jagód



18): Nieszkodzone jagody często dojrzewają normalnie. Mumie trzymające się mocno na gronach, jeżeli jest ich dużo mogą prowadzić do problemów z jakością wina

19): Koronki pędów Marquette są bardzo podatne na czarną zgniliznę w całym sezon wegetacyjnym. Wysoki poziom szkód może być widzialny pod koniec sezonu wegetacyjnego

Podstawa opracowania:

University of Wisconsin-Madison

Zdjęcia w tym przewodniku zostały zrobione i opisane w sezonach wegetacyjnych 2015 i 2016. Uprawa bez ochrony chemicznej.

2 różne lokalizacje po 200 krzewów 8 odmian

Wszystkie krzewy zostały zbadane i sfotografowane jeden lub dwa razy na 2 tygodnie przez tego samego badacza w czasie trwania sezonów wegetacyjnych w latach 2015 i 2016 roku